

ULTRABAC

UltraCopy

UltraCopy est un utilitaire utilisé pour copier le contenu d'un média de stockage vers un autre, par exemple "BackupPath0" vers "Tape0". Cet utilitaire peut fournir des copies redondantes des sauvegardes pour une un stockage / archivage hors-site.

Pour copier le media de stockage :

- 1- De l'onglet Outils (Tools) cliquez sur "UltraCopy"/"Exécuter UltraCopy Maintenant" ("Run ultraCopy Now")
- 2- Sous "Appareils Disponibles" ("Available Devices") surlignez l'appareil source devant être copié et ajoutez-le à "Appareils sélectionnés" ("Selected Devices") en cliquant sur le bouton "Ajouter" ("Add"). Cliquez sur "Suivant" ("Next")

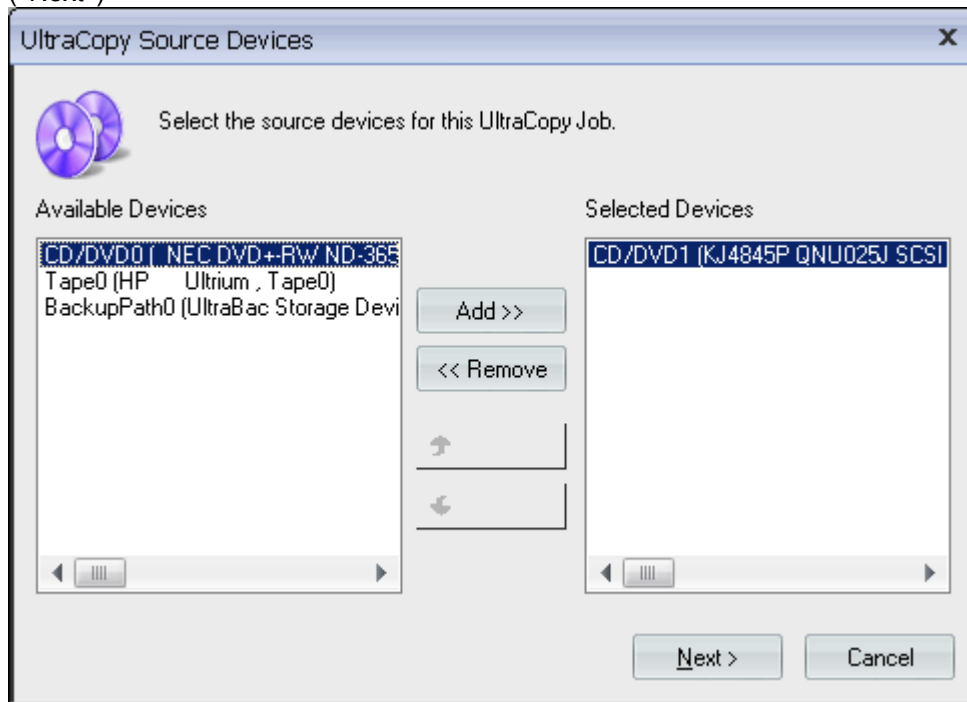


Fig. 1 – Sélection de l'appareil source

- 3- Sous "Appareils disponibles" ("Available devices") surlignez l'appareil cible destiné à recevoir la copie, ajoutez-le à "Appareils sélectionnés" ("Selected Devices") en cliquant sur le bouton "Ajouter" ("Add"). Cliquez sur "Suivant" ("Next")

ULTRABAC

UltraCopy

Options d'UltraCopy

Select the options for the media copy operation.

Clearing Options

Clear destination media

Volume Label:

Individual Set Options

Copy Individual Sets

Use Express Indexes

After Copy Options

Verify after copy

< Back Next > Cancel

Fig. 2 options UltraCopy

4- Définissez les options UltraCopy de la tâche définie et cliquez sur "Suivant" ("Next")

UltraCopy Summary

Here is the summary of the UltraCopy Job that you have created.

UltraCopy Options:
Using the Express Index.

Source Devices:
Tape0:23-23

Destination Devices:
BackupPath0

< Back Copy Cancel

Fig. 3 – Résumé de la tâche UltraCopy

5- cliquez sur Copy pour démarrer le processus de copie.

Détail des options d'Ultracopy

Options d'effacement :

- Effacer le media de destination (Clear Destination Media) - efface le contenu du media cible avant son utilisation par UltraCopy
- Nom de Volume (Volume Label) – Spécifie un nom de Volume sur le média effacé

ULTRABAC

UltraCopy

Options de set individuel :

- Copie les sets individuels (Copy individual sets) – Permet à UltraCopy de sélectionner et d'exclure des sets spécifiques de la copie vers le média de destination. Sélectionner cette option ajoutera un écran de sélection de set à l'assistant UltraCopy.
- Utiliser les Express Indexes (Use Express Indexes) – Utilise un Express Index pour chaque appareil source lors du scanning de recherche des sets. Lorsque cette case est décochée la recherche de tous les sets s'effectue sur la totalité du média. Ce procédé peut demander beaucoup de temps en cas de copie depuis un lecteur de bandes, l'utilisation de l'express Index est fortement recommandée.

Options après Copie

Vérifier après Copie (Verify after Copy) – exécute une opération de vérification CRC sur le média de destination à la fin de la copie.

Copie individuelle des sets

Lorsqu'elle est sélectionnée cette option permet à l'utilisateur de ne copier que sets spécifiés vers le média de destination.

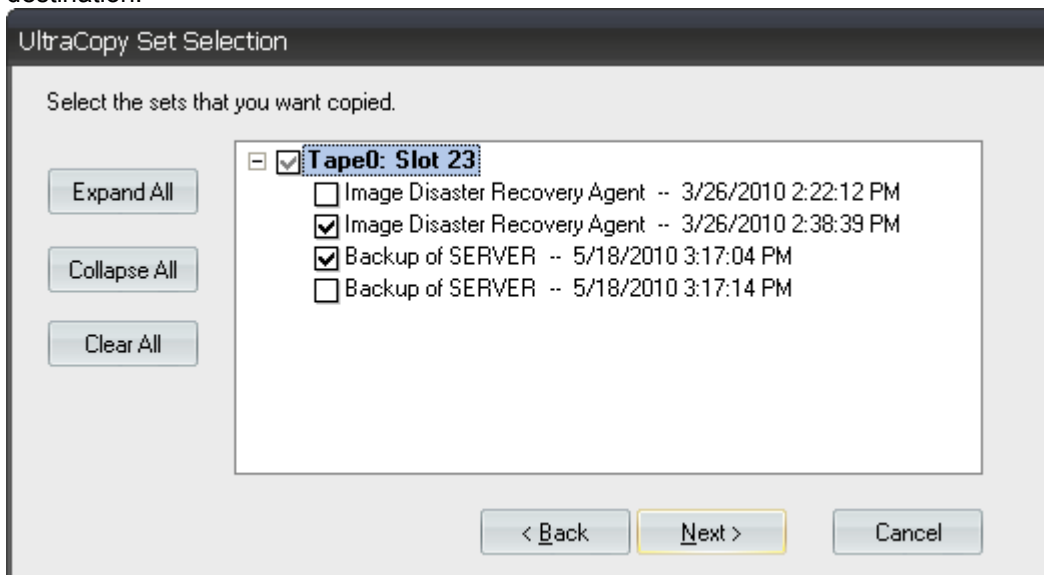


Fig. 4 – Sélection individuelle des sets avec UltraCopy

Pour sélectionner individuellement les sets :

1. Assurez-vous que l'option "Copie individuelle des sets" ("Copy individual sets") est sélectionnée dans l'écran des options UltraCopy
2. Déployer (Expand) le média sur laquelle s'effectue la recherche de sets individuels
3. Cocher la case à la gauche de chaque set devant être copi. Seuls les sets sélectionnés seront copiés
4. Cliquez sur "Suivant" ("Next")

Utilisation d'une Bibliothèque de média avec UltraCopy

La fonctionnalité de Bibliothèque de média a été incorporée à UltraCopy. Cette fonctionnalité permet à UltraCopy de copier facilement les données étalées d'un volume vers un emplacement unique de stockage ou pour copier une sauvegarde qui demanderait des bandes multiples depuis un chemin vers une plage de slots, ou vers un pool de média. Si l'un des appareils spécifiés est une bibliothèque de media, les contrôles de la bibliothèque seront automatiquement activés et permettre la sélection de tout élément de la bibliothèque qui contient un média. Si la bibliothèque utilise des pools de média ils peuvent être sélectionnés dans l'écran suivant.

ULTRABAC

UltraCopy

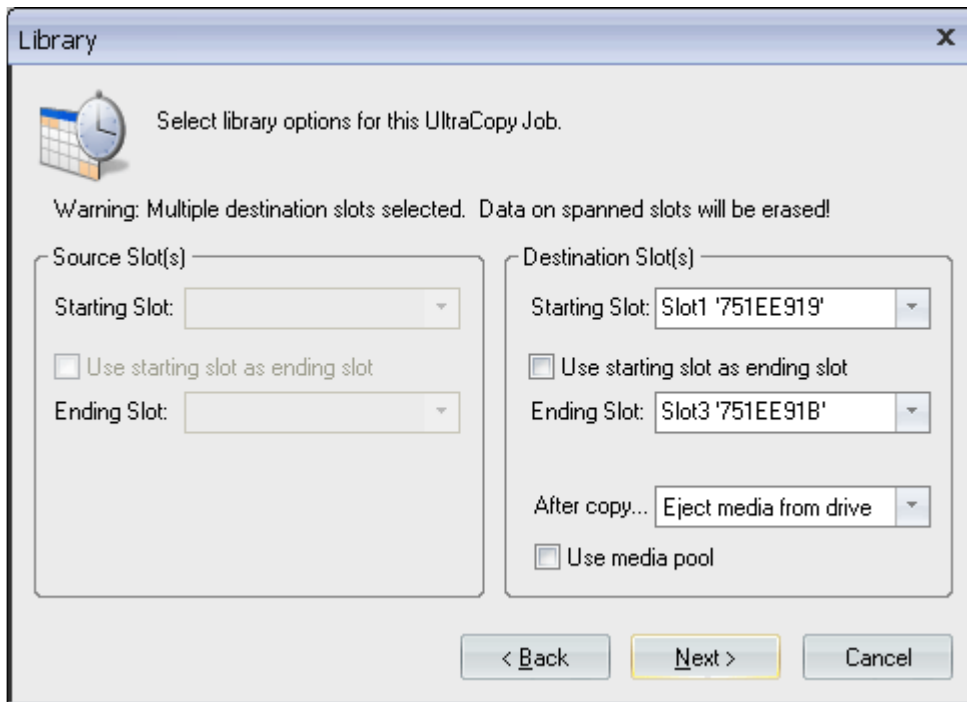


Fig. 5- Paramètres de la bibliothèque / pool de média dans UltraCopy

Options par lignes de commande

UltraCopy peut s'exécuter depuis une ligne de commande Windows, ou un fichier .bat utilisant la syntaxe suivante.

Ubcopy <source> <destination> [options]

En spécifiant les appareils sources multiples, séparez chaque appareil par une virgule :

UBCopy tape0,tape1 backuppath0

ULTRABAC

UltraCopy

```
C:\WINDOWS\system32\cmd.exe
C:\Program Files\UltraBac Software\UltraBac>ubcopy /?
ULTRACOPY Version 9
UltraCopy enables customers to copy backups (or non UltraBac
media via MirrorCopy) from one device/medium to another.

USAGE:UBCopy.exe [Source] [Destination] [Commands]

COMMON COMMANDS:
Source          The source device(s). (i.e. BackupPath1)
Destination    The destination device(s). (i.e. Tape0)
NOTE: Type "UBCopy.exe /DeviceFormatHelp" for
help on how to use multiple devices, autoloaders, and
the copying of individual sets.

/ApiResponse:<ApiResponse file> auto respond to messages.
/DecryptKey:<key>
The Decryption key for encrypted sets.
NOTE: All encrypted sets must use the same key. If any other
sets that are to be copied use a different key, those sets
will be skipped over.

/ListSets:<device>
Lists the sets on a device via Index or Express Index.

/DontUseExpressIndex
Tells UltraCopy to scan the device for indexes instead of using
the Express Index. Only valid when copying via individual sets.

/PrepareMedia  Prepare the destination media first before copying. Assigns
the attached label to the device.
Example: /PrepareMedia:New Label
/pm           Same as /PrepareMedia. Example: /pm:New Label

/MediaPoolDest Use a media pool(s) for the copy. To use multiple media pools,
separate them with a comma.
Example: /MediaPoolDest:Wed_Pool or
/MediaPoolDest:Wed_Pool, Fri_Pool
NOTE: Media pools can only be used as destination devices.

/Verify       Verify after the copy.
/V           Same as /Verify.

/Quiet        Only the start and end time of UltraCopy will be printed
to the console. Issues where UltraCopy needs user
intervention will also be printed.

/Unattended   Do not prompt the user for additional information or
assistance through the course of the copy. Basically set
it and forget it.

AUTOLOADER COMMANDS:
/EjectToMailSlot
When we are done with a tape, it will be ejected to
the first empty mailbox slot.

/EjectFromDrive
After we use a tape, it will be ejected from the
drive and placed back into its previous slot.

/RewindMedia  After we use a tape, we will simply rewind it.
This is the default

MEDIA POOL COMMANDS:
/Append      Start off by appending to the last used media.
/New        Start off with a new or expired tape.
/UseCurrent  Use the media that is currently in the drive.

ENCRYPTION COMMANDS:
/AESKey:<key> AES Key.
/AESPhrase:<phrase> AES Phrase. Must Specify AESEncryptStr to use.
/AESEncryptStr:<0\128\192\256> The Strength of the AES Phrase.
```

Fig. 7 Commutateurs des lignes de commande